

**INSTALACION**  
**PROCESS MAKER**  
**EN WINDOWS XP**

**Manual creado por:**  
**Esteban Allende Prieto**  
**Diego Díaz Espinoza**

## Índice de contenido

Requisitos para instalar Process Maker.....	4
Instalación de Apache, MySql y PHP.....	5
Configuración de WAMP.....	10
Instalación de Process Maker.....	13
Definiciones.....	21
Apache:.....	21
MySQL.....	21
PHP:.....	21
WAMP.....	21

## 0 Requisitos para instalar Process Maker

El programa Process Maker necesita de los siguientes componentes instalados en su sistema Windows XP:

[Apache](#) 2.2.3 ó más reciente. Con los siguientes módulos activados:

**Deflate**

**Expires**

**Rewrite**

**Vhost\_alias**

[MySQL](#) 4.1.20 ó más reciente. Se debe tener un superusuario (su nombre de usuario y password).

[PHP](#) 5.1.6 ó más reciente, con los siguientes módulos instalados:

**php-gd**

**php-mysql**

**php-xml**

**php-soap**

**php\_mbstring**

Si ya tiene instalados estos servicios puede pasar al punto "[Instalación de Process Maker](#)".

## 1 Instalación de Apache, MySql y PHP (mediante WAMP)

Descargue WAMP desde

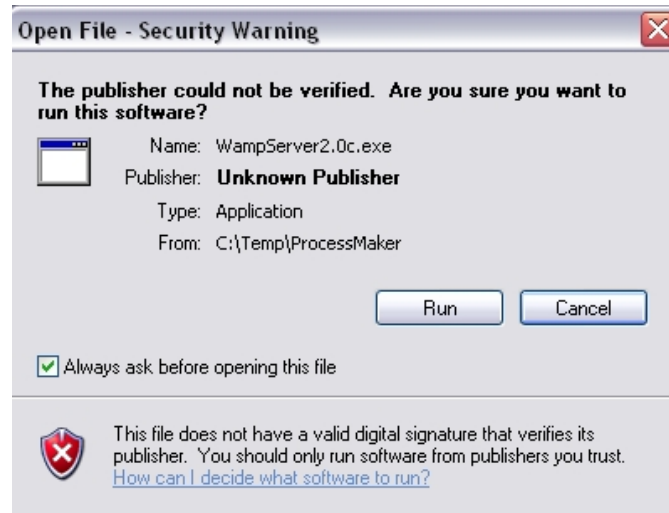
<http://sourceforge.net/project/downloading.php?>

[groupname=wampserver&filename=WampServer2.0c.exe&use\\_mirror=ufpr](http://sourceforge.net/project/downloading.php?groupname=wampserver&filename=WampServer2.0c.exe&use_mirror=ufpr)

O use el archivo de WAMP proporcionado por el cuerpo docente. Guarde el archivo y luego haga doble click en él.

Manual de instalación Process Maker en Windows XP

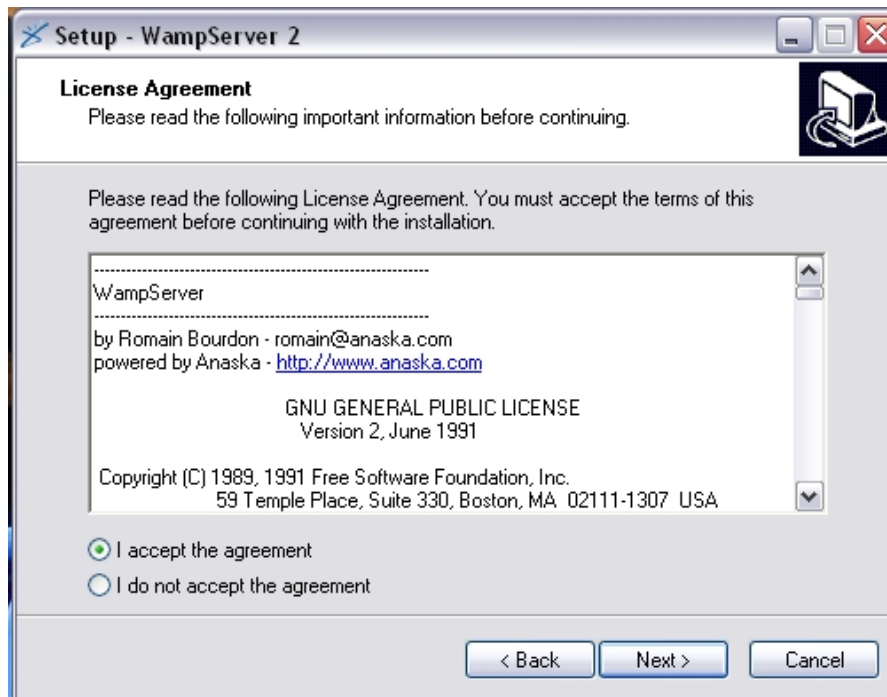
Si sale una ventana como la siguiente haga click en RUN.



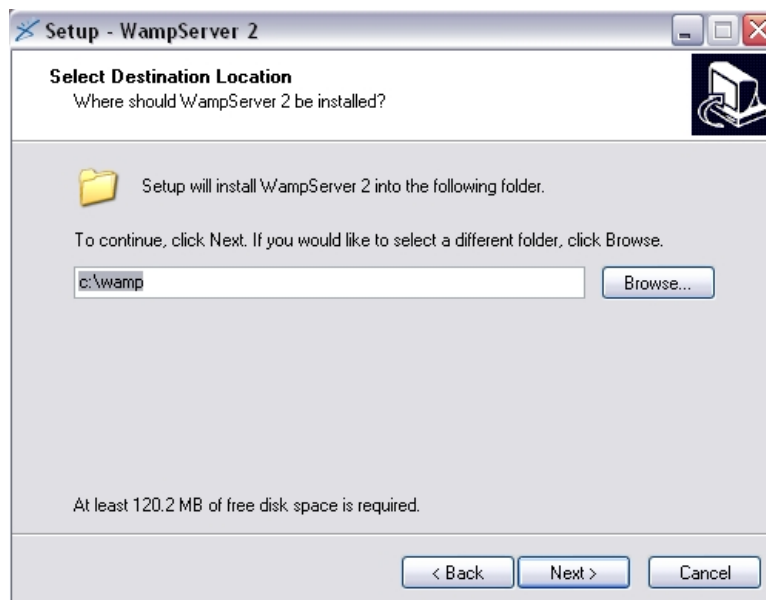
Haga click en Next en la pantalla de bienvenida.



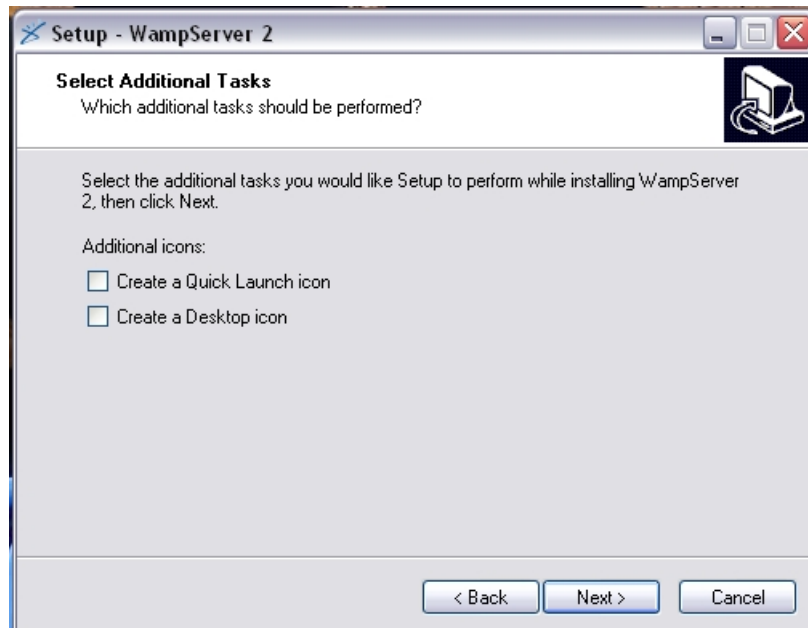
Lea el acuerdo de licencia (si lo desea), haga click en "I accept the agreement" para aceptar el acuerdo de licencia y luego en Next para continuar.



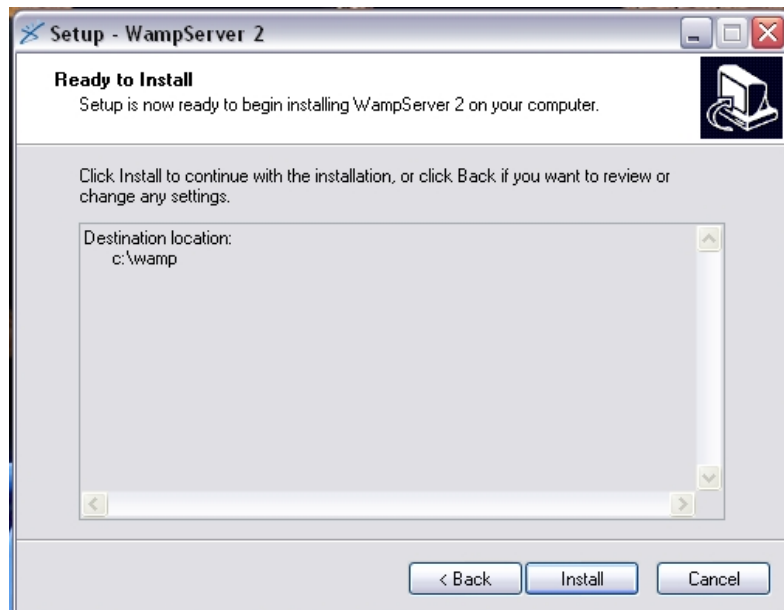
Seleccione la carpeta de destino de Wamp (se recomienda la por defecto, es decir, <c:\wamp>) y haga click en Next.



Seleccione las opciones que desee (Crear un icono de acceso directo en el escritorio y Crear un acceso directo en la barra de tareas rápidas).



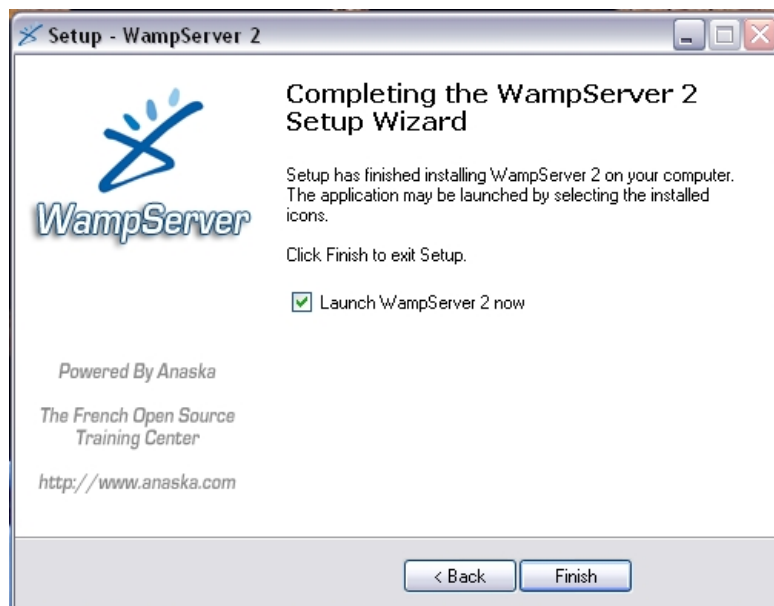
Haga click en Next en la pantalla para confirmar la instalación.



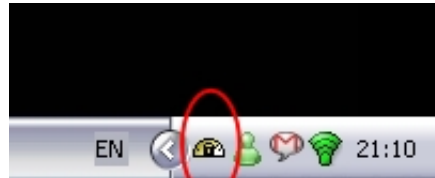
Ingrese su email (si lo desea) en la pantalla de configuración de email (opcional. Puede dejar estos campos tal cual como están).



Haga click en Next para finalizar la instalación y ejecutar WAMP.



Una vez terminada la instalación, debiera aparecer en la barra de tareas (área inferior de la pantalla a la derecha) un icono como el siguiente:



Cuando dicho icono está en verde es que WAMP está instalado y corriendo. Si este es su caso siga con el paso [“Configuración de WAMP”](#).

Si su icono de WAMP está rojo o plomo entonces:

Verifique que no está corriendo Skype (o algún otro programa que utilice y bloquee el puerto 80). Para cerrar Skype, haga click en su icono en la barra de tareas y haga click en Salir.

Verifique que no tiene ya corriendo otro servidor MySql.

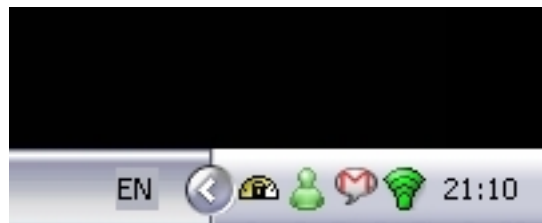
Verifique que no tiene corriendo otro servidor PHP.

Verifique que no tiene corriendo otro servidor Apache.

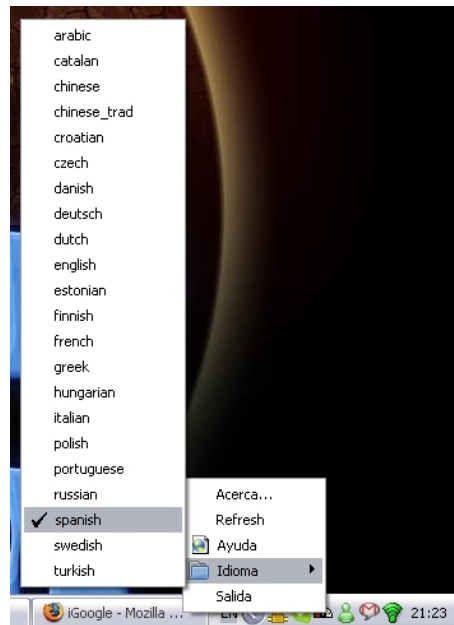
Si ninguno de estos pasos funciona, vaya a la barra de tareas. Haga click en el icono de WAMP. Seleccione Apache. Seleccione “Apache error log”. Aparecerá un archivo, copie y pegue el contenido del archivo en otro archivo de texto y guardelo con algún nombre. Seleccione PHP y escoja “PHP error log”. Copie el contenido del archivo desplegado y péguelo en el archivo que creó anteriormente. Seleccione MySql y escoja “MySql error log”, copie y pegue el contenido del archivo desplegado en el archivo previamente creado. Guarde y cierre el archivo creado. Envíe el archivo al cuerpo docente.

## 2 Configuración de WAMP

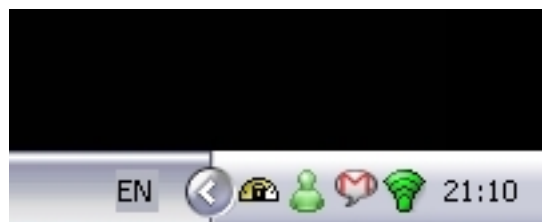
Haga click en el icono de WAMP en la barra de tareas.



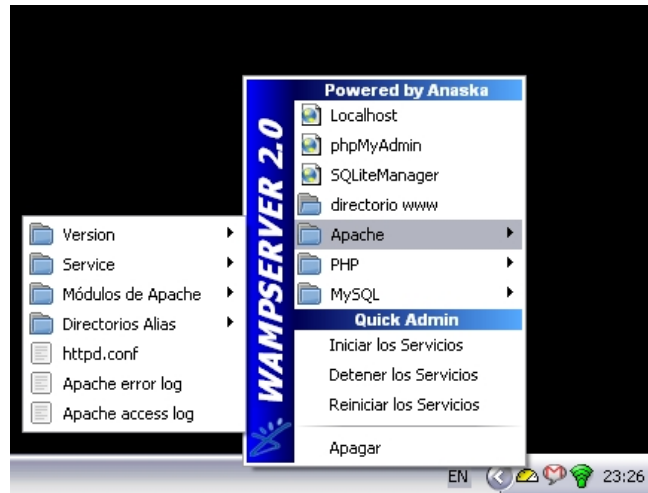
Seleccione Idioma->Spanish.



Haga click en el icono de WAMP en la barra de tareas.



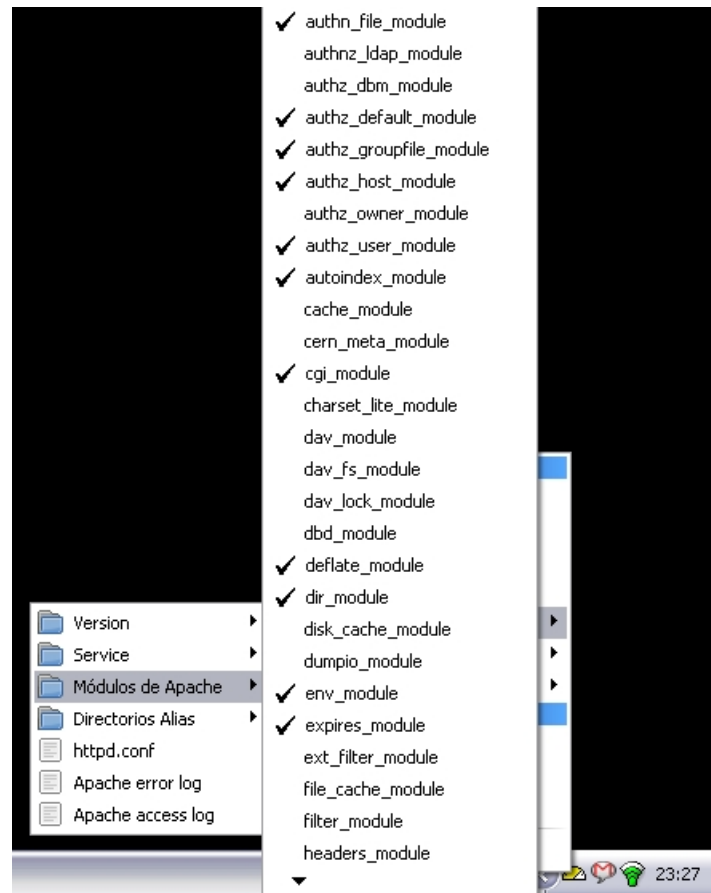
Seleccione Apache->Módulos de Apache. Haga un click en el módulo: Deflate. El icono volverá a rojo, luego a verde (reinicio de WAMP).



Repita este paso para los siguientes módulos:

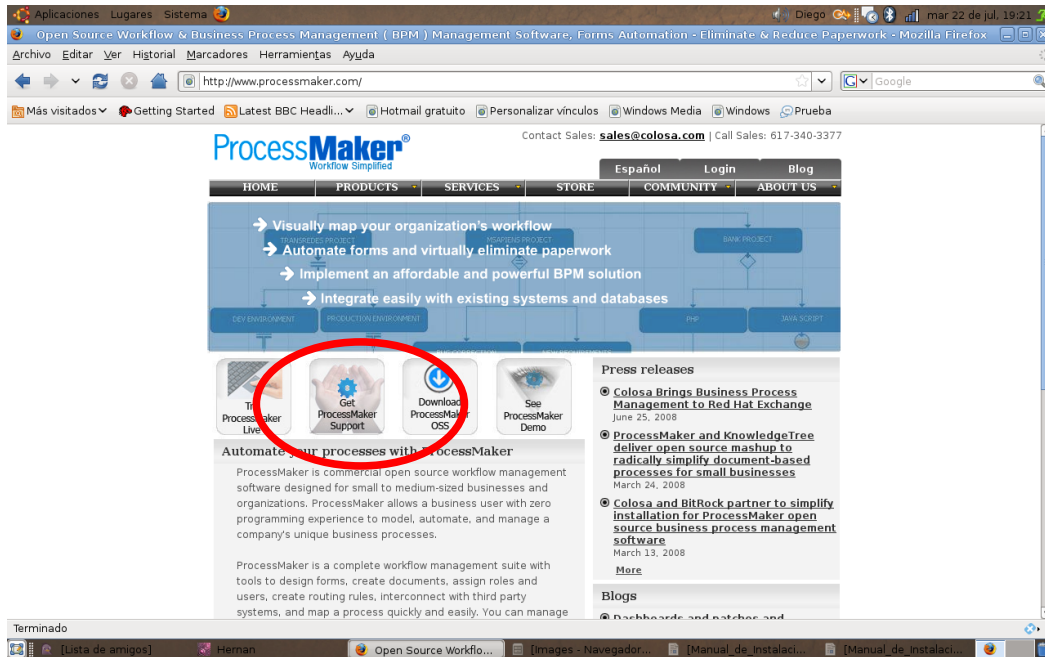
- **Expires**
- **Rewrite**
- **Vhost\_alias**

Los módulos están cargados cuando al hacer click en el icono de WAMP en la barra de tareas->Apache->Módulos de Apache, todos esos módulos tienen un ticket al lado izquierdo.

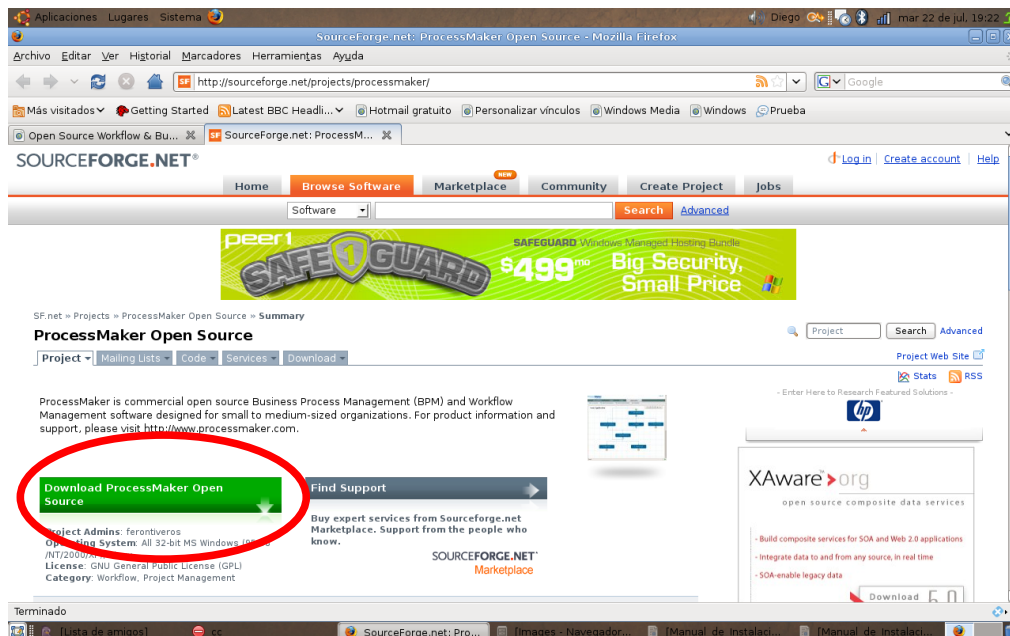


### **3 Instalación de Process Maker**

Una vez instalado y configurado WAMP descargue el archivo comprimido que contiene Process Maker. Para ello vaya al sitio <http://www.processmaker.com> haga click en “Download Process Maker OSS”,

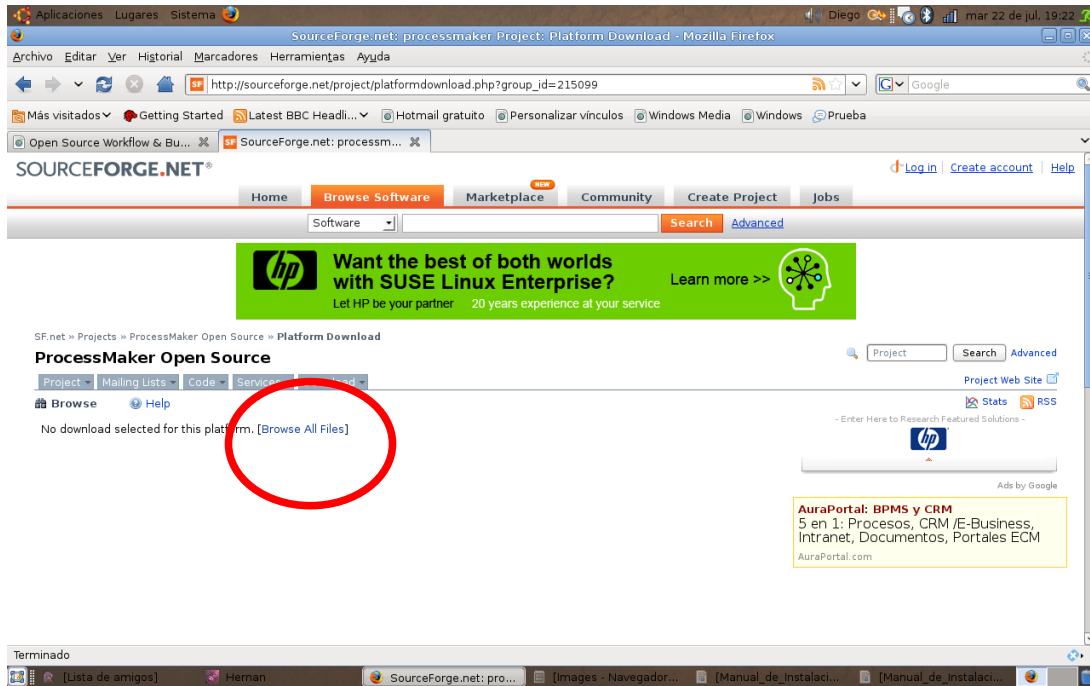


luego click en [Download ProcessMaker Open Source](#)

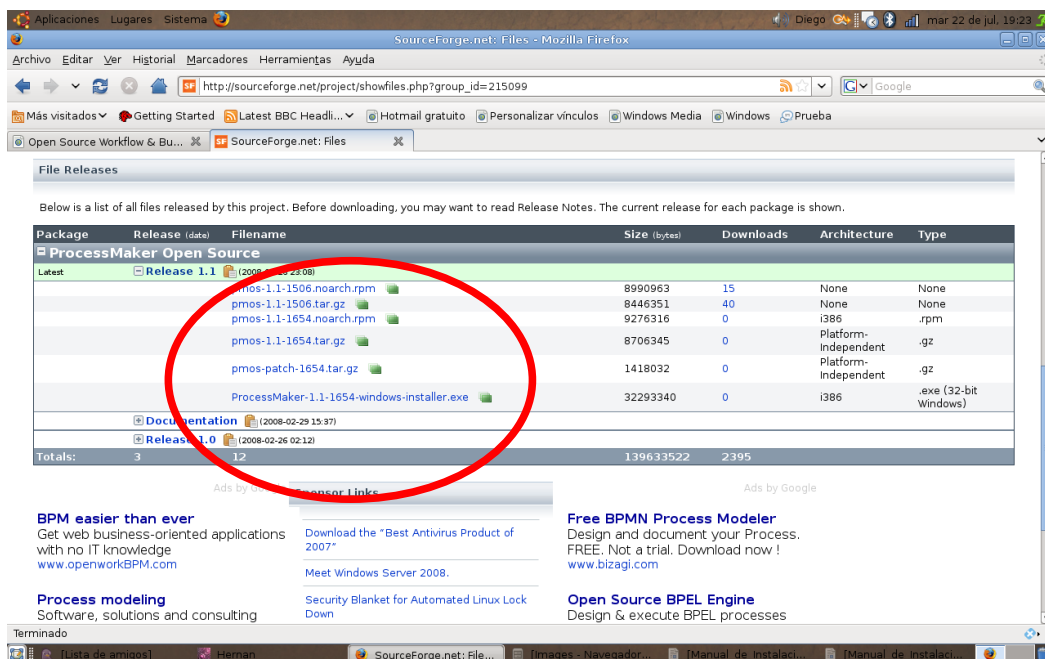


Manual de instalación Process Maker en Windows XP

luego en "Browse All Files",



y escoja [pmos-1.1-1654.tar.gz](#).



Manual de instalación Process Maker en Windows XP

Cree una carpeta en [C:\](#) llamada "opt". Descomprima el archivo descargado en [C:\opt](#). Con ello se habrá creado la carpeta C:\opt\processmaker que contiene todos los archivos necesarios de Process Maker. Abra "Mi Pc", vaya a [c:\](#), busque la carpeta opt, luego abra la carpeta processmaker, abra etc y abra el archivo pmos.conf. Una vez abierto el archivo, busque donde dice

### **NameVirtualHost**

a continuación NameVirtualHost agregue su dirección IP. Para ver su IP vaya a Inicio->Ejecutar-> teclee "cmd" y luego enter. Una pantalla negra se abrirá. Teclee "ipconfig" y presione enter. Verá algo como lo siguiente:

[IpConfig]

Copie la dirección IP (tal cual como sale en pantalla) y péguela al lado de la etiqueta "NameVirtualHost" en el archivo anteriormente abierto. Quedará algo así como

**NameVirtualHost 200.23.84.6**

Haga lo mismo para la línea que dicen

### **VirtualHost**

Donde dice

#### **DocumentRoot**

**<Directory " ">Include "C:/wamp/bin/apache/apache2.2.8/conf/extra/pmos.conf"**

Ingrese la ruta donde descomprimió ProcessMaker, es decir debe quedar algo así como

**DocumentRoot C:\opt\processmaker\workflow\public\_html**

**<Directory " C:\opt\processmaker\workflow\public\_html">**

Ahora guarde y cierre el archivo editado.

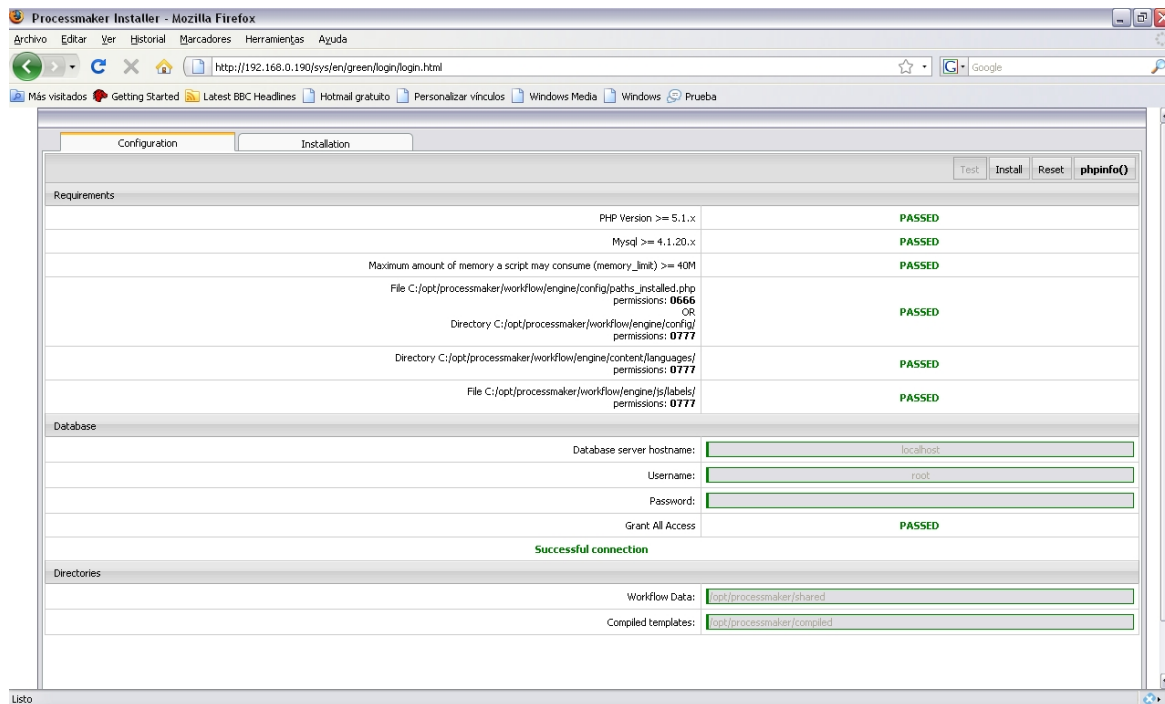
Copie el archivo pmos.conf (Edición->copiar). Abra "Mi Pc"->Disco Duro Local(C:)->wamp->bin->apache->apache2.2.8->conf->extra y pegue el archivo pmos.conf copiado.

Abra "Mi Pc"->Disco Duro Local(C:)->wamp->bin->apache->apache2.2.8->conf. Abra el archivo httpd.conf de dicha carpeta. Vaya al final del archivo y pegue la siguiente línea (después de la última línea del archivo original)

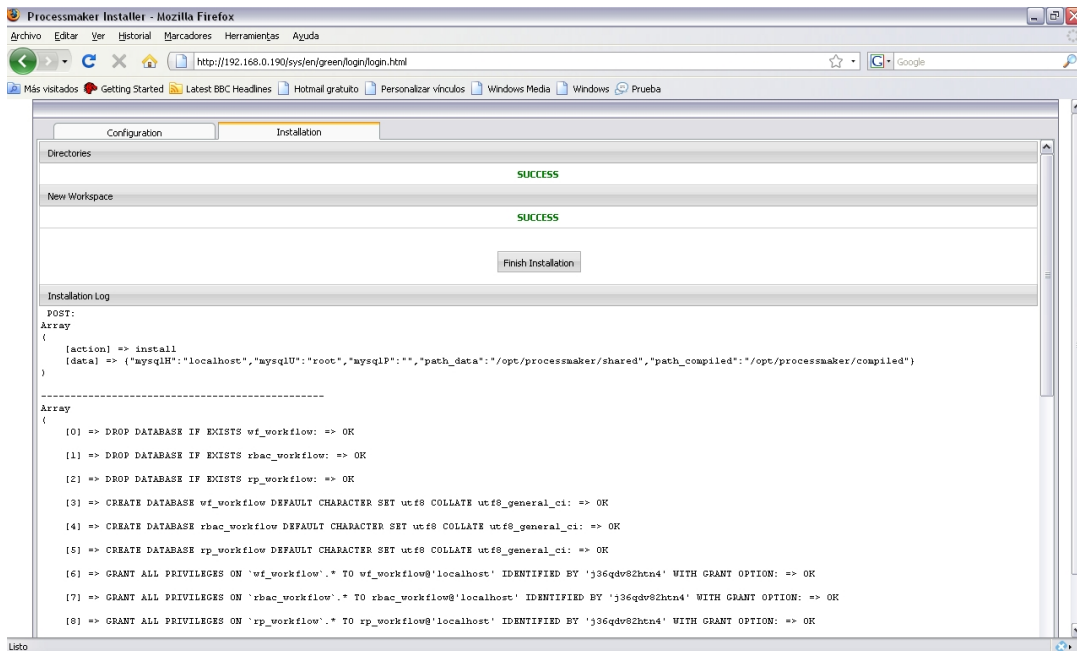
**Include "<C:/wamp/bin/apache/apache2.2.8/conf/extra/pmos.conf>"**

Finalmente, debe ejecutar la instalación de un WorkSpace para Process Maker, para ello ingrese en su browser (por ejemplo FireFox) la dirección en la que instaló Process Maker, en nuestro ejemplo: <http://MyProcessMaker> o equivalentemente <http://192.168.0.190>.

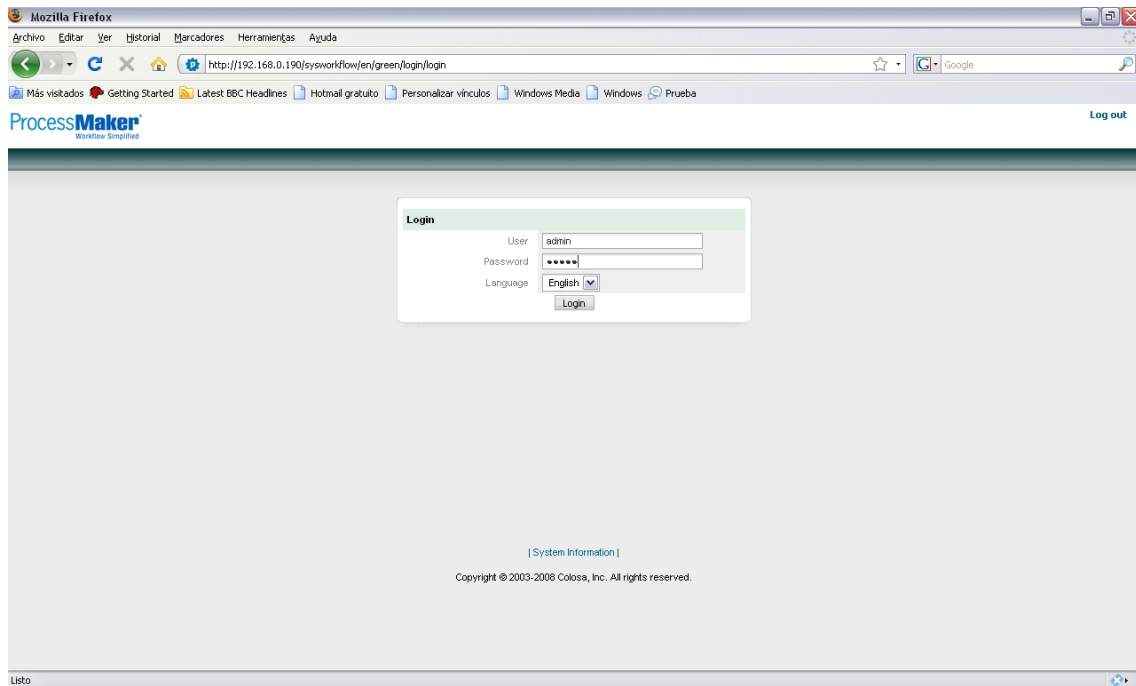
Aparecerá en el browser una pantalla como la siguiente:



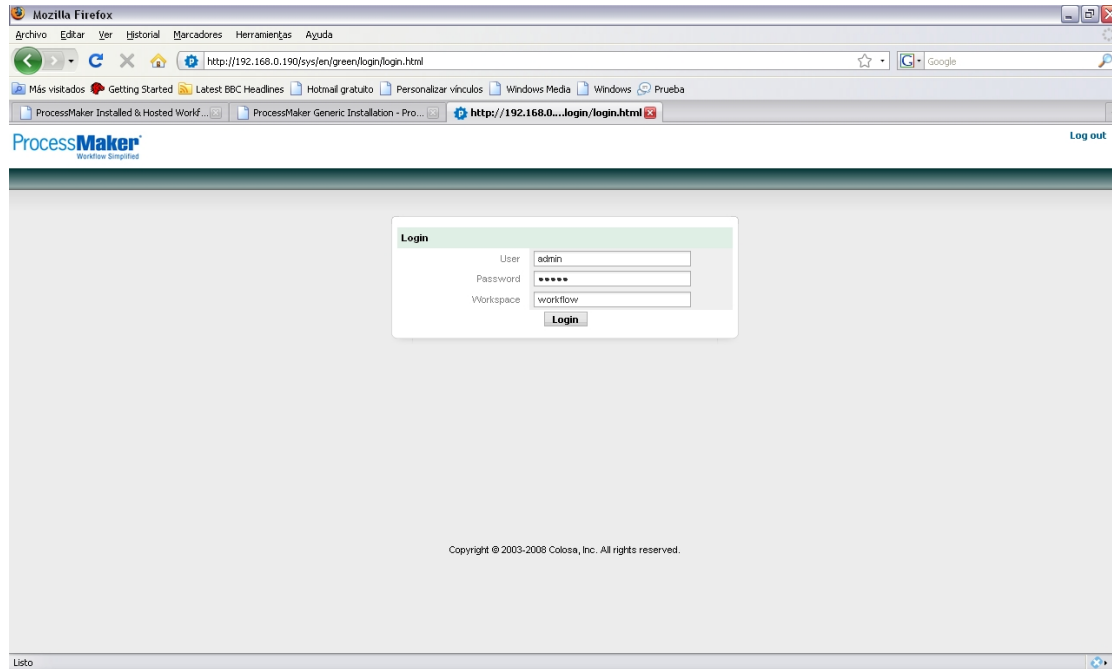
Si todo ha salido bien debería obtener solamente palabras “PASSED” (en verde) confirmando que la configuración para instalar el WorkSpace están correcta. Si saliese alguna palabra “FAILED” (en rojo) debe revisar el paso concreto que está fallando. Presione Install. Una vez instalado presione “Finish Install”. Con esto está creado nuestro Workspace.



Para ingresar a Process Maker tipee la dirección de Process Maker (ejemplo: <http://MyProcessMaker>) y luego ingrese el usuario “admin”, password “admin”.



Para ingresar nuevamente debe además llenar el campo “Workspace” con la palabra “workflow”.



Para crear un nuevo workspace, ingrese a la siguiente dirección en su browser:

**<http://<direccion virtual>/sys/en/green/install/newSite>**

## Definiciones

### Apache:

En este caso se está usando el HTTP server de apache. El HTTP server es un servidor HTTP, es decir, permite que su computadora reciba peticiones de páginas html guardadas en su interior y las despliegue en la máquina destino que las peticiona.

### MySQL:

MySQL es un servidor de bases de datos basada basado en el lenguaje SQL. El permite tener funcionando una base de datos MySQL en su computador y recibir peticiones desde computadores remotos o locales a su máquina.

### PHP:

Es un lenguaje usado especialmente para Web. Se basa en la interpretación de código incrustado dentro de archivos HTML. Con esto su computador hará de servidor web de páginas con lenguaje PHP.

### WAMP:

Es un programa que se dedica a instalar y configurar Apache, MySQL y PHP en Windows (de allí WAMP).